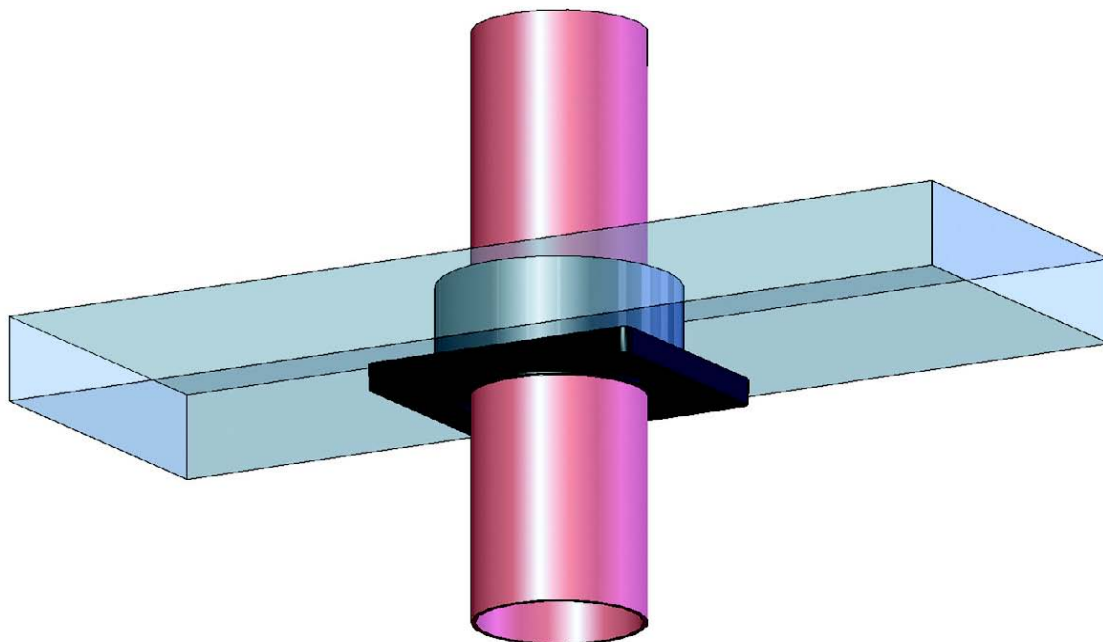


RUFFIX®

TUKKOVALUMUOTTI

ASENNUSOHJE



Asennussalkun sisältö:

- 6 kpl muotteja (eli 12 muottipuoliskoa)
- pakkaus asennustarvikkeita (katkaistavaa klemmarinauhaa 5 m ja klemmarikiristimiä 8 kpl)
- katkoteräveitsi muottien leikkaamiseen
- tämä asennusohje

Säilytä asentamattomat muotit asennustarvikkeineen asennussalkussa. Työmaalla asennussalkku helpottaa muottien, asennustarvikkeiden ja aputyökalujen kuljettamista työpisteestä toiseen.

Pakkauksessa on 2 kpl ylimääräisiä klemmarikiristimiä, lisäksi klemmarinauhaa (5 m) on reilusti yli tavanomaisen tarpeen.

Yleistä asennuksesta:

Muotti (muottipuoliskot) asennetaan tukkovallettavaan putkiläpivientiaukkoon välipohjalaatan alapuolelle niin että valettava läpivientiaukko peittyy muotin avulla kokonaisuudessaan ja valunpitävästi.

Muotti (muottipuoliskot) muotoillaan kulloiseenkin läpivientiaukkoon ja -putkikokoon sopivaksi paikan päällä kulloisessakin kohteessa esiintyvät haitat ja esteet (esim. seinä, muut putket ja esteet) huomioon ottaen. Muotoilun ja paikoilleen sovittamisen jälkeen muotti (muottipuoliskot) kiinnitetään läpivientiaukon alapuolelle putken ympärille mm. muottipuoliskojen kiinnitysclipsejä apuna käyttäen. Lopullinen muotin (muottipuoliskojen) kiinnitys ja putken kiristys tehdään asennussalkussa olevalla klemmarinauhalla ja klemmarikiristimellä.

Muotti (muottipuoliskot) on molemmin puolin, eli ns. julkipinnan puolelta (alapinta) ja ns. valupinnan puolelta (yläpinta), valmiiksi leikkausuritettu tavanomaisimmille välipohjen läpiviennissä esiintyville putkihalkaisijoille 25, 50,(60), 75, (85), 110, (120), 125, 160 ja 200 mm (suluisissa olevia halkaisijoita käytetään putken jatkoliitoksen sattuessa tukkovalumuotin kohdalle).

Muotin (muottipuoliskojen) yläpinnan, eli välipohjan betonilaattaa ja tukkovalumassaa vasten asennettavan ns. valupinnan puolella oleva 10x10 mm:n leikkausapuruudukko helpottaa muotin mitoittamista ja muotoilemista läpivientiaukkoon.

TUKKOVALUMUOTIN ASENNUKSESSA ON SEURATTAVA TARKKAAN TÄTÄ ASENNUSOHJETTA.

MUOTIN PUTKIAUKON LEIKKAAMINEN SEKÄ MUOTOILU LÄPIVIENTIAUKKON VAATII ERITYISEN SUURTA TARKKUUTTA JA HUOLELLISUUTTA.

Asennustyövaiheet:

1) Ennen paikoilleen asennusta muotti (muottipuoliskot) leikataan asennus-salkussa olevalla katkoteräveitsellä tarkasti ja huolellisesti kulloistakin putkihalkaisijaa vastaavia leikkausuria (leikkausurat molemmin puolin muottia) pitkin kyseisessä työkohteessa esiintyvään putkikokoon sopivaksi. On tärkeää pitää katkoteräveitsi suorassa leikkaamisen aikana (molemmin puolin muottia olevat leikkausurat).

2) Muotin (muottipuoliskojen) sivuja ja kulmia voidaan (useimmiten täytyy) myös leikata ja muotoilla katkoteräveitsellä (esim. viereiset putket, seinän tai muun esteen läheisyys) niin että muotti istuu lujasti ja tiukasti paikoilleen läpivientiaukon valunpitävästi peittäen.

3) Kohtien 1 ja 2 mukaisesti muotoiltu muotti asetetaan paikoilleen putken ympärille niin että läpivientiaukko peittyy valunpitävästi. Muottipuoliskojen kiinnitysclipsien avulla muottipuoliskot kiinnitetään toisiinsa putken ympärillä, kiinnitysclipsit myös lujittavat muottia ja pidättelevät sitä paikoillaan kiristysklemmarin asennuksen aikana.

4) Klemmarinauha leikataan putkihalkaisijaa vastaavaan mittaansa oheisen klemmarinauhan pituustaulukon mukaisesti, asennetaan toisesta päästään klemmarikiristimeen ja painetaan muotissa (muottipuoliskoissa) olevaan kyseistä putkihalkaisijaa vastaavaan klemmariuraan (ns. julkipinnassa eli muotin alapinnassa olevat isot urat). Klemmariurissa on klemmarinauhan asennusta ja paikoillaan pysymistä helpottavat ulokkeet. Klemmarinauhalla ja klemmarikiristimellä (ruuvimeisseliä apuna käyttäen) muotti kiristetään lujasti kiinni putkeen. Klemmarikiristimen viereistä ”seinäkettä” lovetaan katkoteräveitsellä niin että klemmarin kiristäminen onnistuu vaivattomasti (30 – 60 mm).

5) Muotin paikoilleen kiristämisen jälkeen tarkistetaan vielä huolellisesti että;

- muotti on tukevasti putkeen kiinni kiristettynä
- muotti on tiiviisti (valunpitävästi) painautuneena välipohjalaatan alapintaa vasten
- muotti peittää välipohjan putkiläpivientiaukon kauttaaltaan
- muotti on ehjä ja valmis tukkovalun aloittamiseen.

6) Suoritetaan tukkovalu välipohjalaatan yläpuolelta, jonka jälkeen annetaan tukkovalun kuivua. Valutyö tulee suorittaa hyviä rakennustapoja noudattaen (esim. ei täryttimien käyttöä).

7) Tukkovalun kuivumisen jälkeen tukkovalumuotti voidaan;

- jättää paikoilleen, pois purkamatta
- purkaa pois ja käyttää soveltuvin osin uudelleen vastaavassa työkohteessa.

KLEMMARINAuhan PITUUSTAULUKKO:

putkihalkaisija/mm	klemmarinauhan pituus/mm
50	260
(60)	260
75	340
(85)	340
110	470
(120)	470
125	470
160	600
200	730

